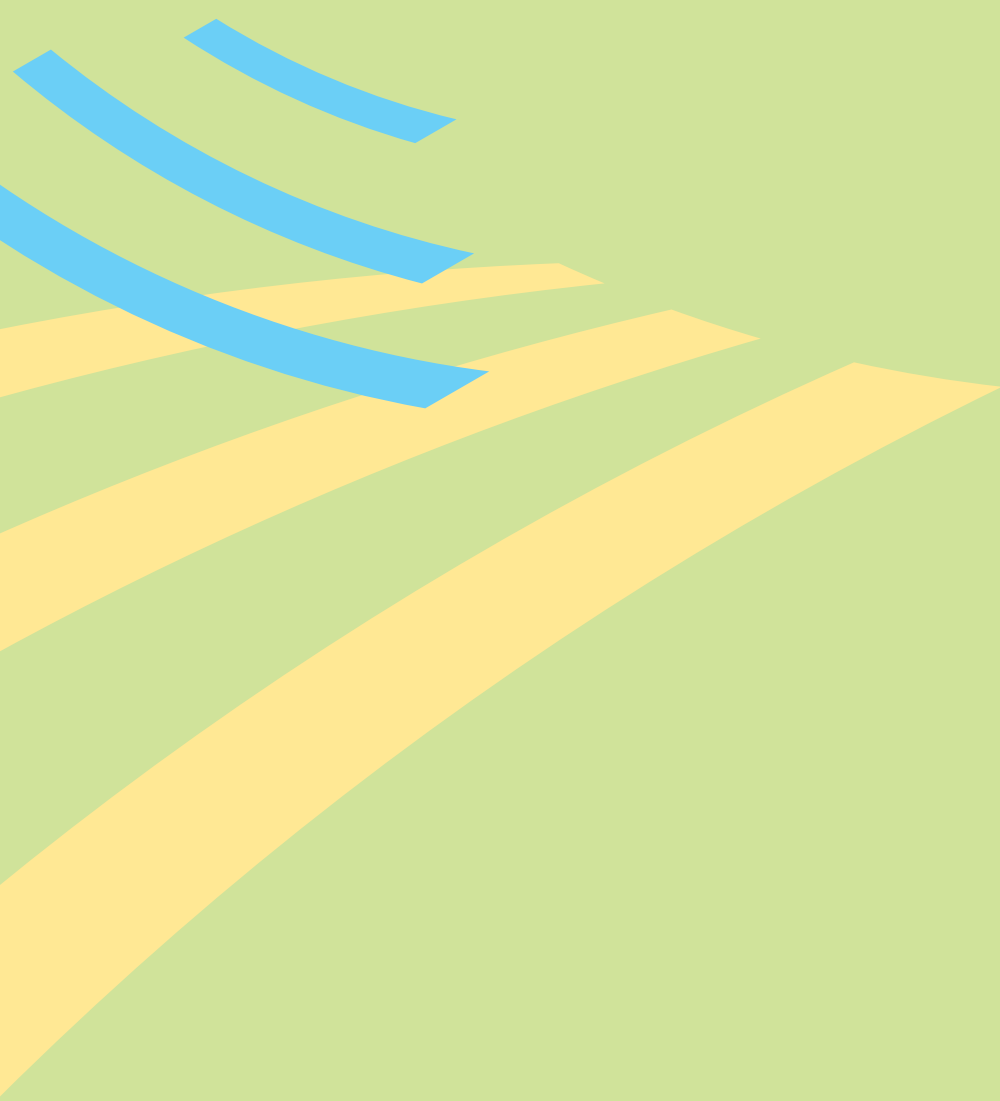


# Halbjahresabschluss 2017 der Clientis Gruppe

Konzernabschluss 30. Juni 2017



## Konsolidierte Bilanz

	in 1 000 CHF	
	30.06.2017	31.12.2016
<b>Aktiven</b>		
Flüssige Mittel	1 248 305	1 195 140
Forderungen gegenüber Banken	160 861	154 752
Forderungen gegenüber Kunden*	695 161	718 716
Hypothekarforderungen*	11 566 161	11 324 824
Handelsgeschäft	1 019	1 236
Positive Wiederbeschaffungswerte derivativer Finanzinstrumente	4 529	4 752
Finanzanlagen	360 994	351 200
Aktive Rechnungsabgrenzungen	17 507	8 308
Nicht konsolidierte Beteiligungen	45 337	44 973
Sachanlagen	226 329	222 323
Immaterielle Werte	8 041	8 786
Sonstige Aktiven	14 277	11 157
<b>Total Aktiven</b>	<b>14 348 521</b>	<b>14 046 167</b>
Total nachrangige Forderungen	10 157	11 697
- davon mit Wandlungspflicht und/oder Forderungsverzicht	0	214
<b>Passiven</b>		
Verpflichtungen gegenüber Banken	94 992	97 960
Verpflichtungen aus Wertpapier-Finanzierungsgeschäften	155 000	155 000
Verpflichtungen aus Kundeneinlagen	9 576 031	9 279 316
Negative Wiederbeschaffungswerte derivativer Finanzinstrumente	10 415	12 443
Kassenobligationen	697 574	747 208
Anleihen und Pfandbriefdarlehen	2 379 550	2 367 850
Passive Rechnungsabgrenzungen	57 193	43 365
Sonstige Passiven	6 451	6 443
Rückstellungen	91 283	89 672
Gesellschaftskapital	69 726	68 781
Kapitalreserve	470 198	470 544
Gewinnreserve	710 120	652 961
- Eigene Kapitalanteile	-7 222	-8 781
Konzerngewinn	37 210	63 405
<b>Total Passiven</b>	<b>14 348 521</b>	<b>14 046 167</b>
Total nachrangige Verpflichtungen	0	0

## Ausserbilanzgeschäfte

	in 1 000 CHF	
	30.06.2017	31.12.2016
Eventualverpflichtungen	63 347	62 578
Unwiderrufliche Zusagen	315 222	274 589
Einzahlungs- und Nachschussverpflichtungen	24 727	24 727

\* Die Wertberichtigungen für Ausfallrisiken werden seit 1.1.2017 nicht mehr separat ausgewiesen, sondern in den Positionen «Forderungen gegenüber Kunden» bzw. «Hypothekarforderungen» verrechnet infolge Ablauf der Übergangbestimmungen gem. Art. 69, Abs. 1 BankV. Zur Vergleichbarkeit wurden die Werte per 31.12.2016 entsprechend angepasst.

## Konsolidierte Erfolgsrechnung

in 1 000 CHF

	30.06.2017	30.06.2016
<b>Erfolg aus dem Zinsengeschäft</b>		
Zins- und Diskontertrag	101 058	104 429
Zins- und Dividendertrag aus Handelsgeschäft	41	45
Zins- und Dividendertrag aus Finanzanlagen	2 528	2 760
Zinsaufwand	-22 060	-27 088
<b>Brutto-Erfolg Zinsengeschäft</b>	<b>81 567</b>	<b>80 146</b>
Veränderungen von ausfallrisikobedingten Wertberichtigungen sowie Verluste aus dem Zinsengeschäft	3 010	2 293
<b>Subtotal Netto-Erfolg Zinsengeschäft</b>	<b>84 577</b>	<b>82 439</b>
<b>Erfolg aus dem Kommissions- und Dienstleistungsgeschäft</b>		
Kommissionsertrag Wertschriften- und Anlagegeschäft	6 748	5 828
Kommissionsertrag Kreditgeschäft	457	424
Kommissionsertrag übriges Dienstleistungsgeschäft	6 495	6 198
Kommissionsaufwand	-1 361	-1 336
<b>Subtotal Erfolg Kommissions- und Dienstleistungsgeschäft</b>	<b>12 339</b>	<b>11 114</b>
<b>Erfolg aus dem Handelsgeschäft und der Fair-Value-Option</b>	<b>4 024</b>	<b>3 696</b>
<b>Übriger ordentlicher Erfolg</b>		
Erfolg aus Veräusserungen von Finanzanlagen	12	126
Beteiligungsertrag	3 088	2 732
- davon aus nach Equity-Methode erfassten Beteiligungen	420	125
- davon aus übrigen nicht konsolidierten Beteiligungen	2 668	2 607
Liegenschaftenerfolg	3 896	3 428
Anderer ordentlicher Ertrag	498	740
Anderer ordentlicher Aufwand	-6	-283
<b>Subtotal übriger ordentlicher Erfolg</b>	<b>7 488</b>	<b>6 743</b>
<b>Betriebserfolg (Erfolg aus ordentlichem Bankgeschäft)</b>	<b>108 428</b>	<b>103 992</b>
<b>Geschäftsaufwand</b>		
Personalaufwand	-36 654	-35 600
Sachaufwand	-27 329	-27 960
<b>Subtotal Geschäftsaufwand</b>	<b>-63 983</b>	<b>-63 560</b>
Wertberichtigungen auf Beteiligungen sowie Abschreibungen auf Sachanlagen und immateriellen Werten	-6 276	-5 898
Veränderungen von Rückstellungen und übrigen Wertberichtigungen sowie Verluste	62	143
<b>Geschäftserfolg</b>	<b>38 231</b>	<b>34 677</b>
Ausserordentlicher Ertrag	6 573	2 859
Ausserordentlicher Aufwand	0	0
Steuern	-7 594	-7 026
<b>Konzerngewinn</b>	<b>37 210</b>	<b>30 510</b>

## Eigenkapitalnachweis

in 1 000 CHF

2017

	Gesellschaftskapital	Kapitalreserve	Gewinnreserve	Eigene Kapitalanteile	Konzerngewinn	Total
<b>Eigenkapital per 01.01.2017</b>	<b>68 781</b>	<b>470 544</b>	<b>652 961</b>	<b>-8 781</b>	<b>63 405</b>	<b>1 246 910</b>
Dividenden und andere Ausschüttungen	0	-3 812	0	0	-6 246	-10 058
Veränderung Gewinnreserve	0	0	57 159	0	-57 159	0
Kapitalerhöhungen*	945	3 225	0	0	0	4 170
Erwerb eigener Kapitalanteile	0	0	0	-4 187	0	-4 187
Veräusserung eigener Kapitalanteile	0	0	0	6 083	0	6 083
Erfolg aus Veräusserung eigener Kapitalanteile	0	337	0	-337	0	0
Eigenkapitaltransaktionskosten / Steuereffekt	0	-96	0	0	0	-96
Konzerngewinn	0	0	0	0	37 210	37 210
<b>Eigenkapital per 30.06.2017</b>	<b>69 726</b>	<b>470 198</b>	<b>710 120</b>	<b>-7 222</b>	<b>37 210</b>	<b>1 280 032</b>

\* Clientis Bank Oberuzwil CHF 3,769 Mio. sowie Clientis Bank Thur CHF 0,401 Mio.

Damit die Clientis AG im Sinn des Gesellschaftsvertrags der Clientis Gruppe ihren Verpflichtungen gegenüber den Gläubigern der Clientis Banken nachkommen kann und gleichzeitig die Kapitalmarktfähigkeit jederzeit gesichert bleibt, haften die 15 Clientis Banken subsidiär bis maximal 25% ihrer jeweiligen bankengesetzlich erforderlichen Eigenmittel. Indem die Clientis Banken die Eigenmittelerfordernisse per 30.06.2017 bei weitem übertreffen, würden sie auch nach einer allfälligen solchen Zahlung die regulatorischen Anforderungen erfüllen. Im Weiteren wird auf die Ausführungen zum Sicherheits- und Solidaritätsnetz im Kapitel «Corporate Governance» des Geschäftsberichtes 2016 verwiesen.



## Verkürzter Anhang

### Änderungen in den Bilanzierungs- und Bewertungsgrundsätzen und allfällige Fehlerkorrekturen sowie deren Auswirkungen auf den Zwischenabschluss

Die Wertberichtigungen für Ausfallrisiken werden seit 1.1.2017 nicht mehr als separate Bilanzposition ausgewiesen, sondern in den Bilanzpositionen «Forderungen gegenüber Kunden» bzw. «Hypothekarforderungen» verrechnet infolge Ablauf der Übergangsbestimmungen gem. Art. 69, Abs. 1 BankV. Ansonsten sind die Bilanzierungs- und Bewertungsgrundsätze im Vergleich mit dem Geschäftsjahr 2016 unverändert gültig.

### Wesentliche Einflussfaktoren auf die wirtschaftliche Lage der Bank

Während der Berichtsperiode sowie im Vergleich zur Vorperiode gab es keine Hinweise auf Faktoren, welche die wirtschaftliche Lage der Bank wesentlich beeinflusst haben.

### Ausserordentliche Erträge und Aufwände

	in 1 000 CHF	
	30.06.2017	30.06.2016
Rückvergütung RBA-Futura	6 348	2 628
Gewinn aus Veräusserung von Sachanlagen	0	178
Übriger ausserordentlicher Ertrag	225	53
<b>Total ausserordentlicher Ertrag</b>	<b>6 573</b>	<b>2 859</b>
Übriger ausserordentlicher Aufwand	0	0
<b>Total ausserordentlicher Aufwand</b>	<b>0</b>	<b>0</b>

### Wesentliche Ereignisse nach dem Stichtag des Zwischenabschlusses

Es sind keine wesentlichen Ereignisse nach dem Stichtag des Zwischenabschlusses eingetreten, die einen massgeblichen Einfluss auf die Vermögens-, Finanz- und Ertragslage unserer Gruppe per 30.06.2017 haben.

## Kennzahlen

	Einheit	30.06.2017	31.12.2016	Veränderung
Bilanzsumme	Mio. CHF	14 349	14 046	2.2%
Kundenausleihungen	Mio. CHF	12 261	12 044	1.8%
- davon Hypothekarforderungen	Mio. CHF	11 566	11 325	2.1%
Kundengelder	Mio. CHF	10 274	10 027	2.5%
Kundengelder in % der Kundenausleihungen	%	83.8	83.3	
Depotvolumen <sup>1</sup>	Mio. CHF	3 351	3 165	5.9%
Eigenkapital	Mio. CHF	1 280	1 247	2.7%
<b>Ergebnis</b>				
	Einheit	30.06.2017	30.06.2016	Veränderung
Brutto-Erfolg Zinsengeschäft	Mio. CHF	81.57	80.15	1.8%
Netto-Erfolg Zinsengeschäft	Mio. CHF	84.58	82.44	2.6%
Betriebserfolg (Erfolg aus ordentlichem Bankgeschäft)	Mio. CHF	108.43	103.99	4.3%
Geschäftsaufwand	Mio. CHF	-63.98	-63.56	0.7%
Geschäftserfolg	Mio. CHF	38.23	34.68	10.2%
Konzerngewinn	Mio. CHF	37.21	30.51	22.0%
<b>Finanzkennzahlen</b>				
Cost/Income Ratio I gem. SNB-Aufsichtsreporting <sup>2</sup>	%	60.7	62.5	
Tier-1-Quote (Kernkapital-Quote)	%	18.47	17.72	
Gesamtkapitalquote	%	18.47	17.72	
Leverage Ratio gem. FINMA-Rundschreiben 2015/3	%	8.43	8.38	
Eigenfinanzierungsgrad	%	8.92	8.79	
Value at Risk (Zinserfolg 99%/12W)	Mio. CHF	12.8	7.0	
<b>Struktur</b>				
Banken	Anzahl	15	15	
Standorte	Anzahl	69	69	
Mitarbeitende (total)	Anzahl	618	607	
Mitarbeitende (Vollzeitstellen)	Anzahl	505.3	497.7	

<sup>1</sup> Depotvolumen inkl. Kassenobligationen in Kontraktform; am 17.08.2016 korrigierter Wert per 30.06.2017 (zuvor CHF 3'120 Mio.)

<sup>2</sup> Cost / Income Ratio I (vor Abschreibungen); Berechnung gem. Erläuterungen der SNB zur Erhebung «Aufsichtsreporting»

**Clientis AG**  
Gurtengasse 6  
Postfach  
3001 Bern

Telefon +41 31 660 46 44  
Telefax +41 31 660 46 55  
info@clientis.ch  
www.clientis.ch